

FONDS- EN SPONSORPLAN

MUSEUM

**HET
SCHIP**



UITBREIDING MUSEUM HET SCHIP

NAAR EEN NIEUW MUSEUM VOOR DE AMSTERDAMSE SCHOOL

Verwerving nieuwe locatie met meer dan 1200 m² expositieruimte!

HELP MEE EN STEUN MUSEUM HET SCHIP!

Vanaf 2017 kan Museum Het Schip het schoolgebouw dat in het complex gelegen is betrekken. Het schoolgebouw is 1200 m² groot en ook een Rijksmonument. Stadsdeel West heeft besloten het gebouw om niet over te dragen aan woningbouwstichting Eigen Haard. Zo ontstaat een unieke kans om het succesvolle museum uit te breiden en het museum nog meer allure en artistieke inhoud te geven.

Om een groot Museum voor de Amsterdamse School te realiseren is de steun van verschillende financiers noodzakelijk, waaronder fondsen, sponsoren, vrienden en andere begunstigers uit het grote publiek. Museum Het Schip is al door vele financiers ondersteund, voor het realiseren van de uitbreiding is de inzet van bestaande en nieuwe partners van cruciaal belang.

Dit plan beschrijft de ambities van Museum Het Schip en geeft stakeholders, bestaande en potentiële financiers de noodzakelijke achtergronden op inhoudelijk, organisatorisch en financieel gebied.



Afbeelding: doorsnede vooraanzicht nieuw museum



'Het Museum van de Amsterdamse School, gehuisvest in het wereldberoemde sociale woningbouwcomplex Het Schip van architect Michel de Klerk, toont de expressionistische Amsterdamse School in zijn volle sociale en artistieke breedte en biedt aan huidige en toekomstige generaties inspiratie op het gebied van architectuur, volkshuisvesting en toegepaste kunst'.

PAGINA 5:

AB VOS: Museum Het Schip op Volle Kracht Vooruit

PAGINA 9:

ALICE ROEGHOLT: De Amsterdamse School verdient meer

PAGINA 12:

Wat maakt **MUSEUM HET SCHIP** uniek?

PAGINA 16:

HET NIEUWE MUSEUM: een totaalervaring van de Amsterdamse School

PAGINA 23:

MENNO JONKER en de inhoudelijke visie op het nieuwe museum

PAGINA 35:

LOCATIE Nieuwe Museum

MUSEUM HET SCHIP

Initiatiefgroep

Museum Amsterdamse School (IMAS)

Ab Vos, voorzitter
 Liesbeth Draaijer
 Yvonne Driehuis
 Annemarie van Gils
 Hans van Harten
 Ton Heijdra
 Niko Koers
 Gijs Mol
 Alice Roegholt
 Pim de Ruitter
 Christel Schuurman

Bestuur

Hein de Haan
 Wim Jacobs
 Remy Hulkenberg
 Peter van Mensch
 Menno Jonker

Comité van Aanbeveling

Wim Kok
 Eberhard van der Laan
 Rob van der Leij
 Rik van Koetsveld
 Paul Spies
 Lejo Schenk
 Jan Boomgaard
 Hedy d'Ancona

Stuurgroep Sponsor- en

Fondsenwerving

Ton Boersma
 Ton Heijdra
 Niko Koers
 Rik van Koetsveld
 Lieneke Poelman
 Alice Roegholt
 Ab Vos
 Boris Franssen en Suzanne Kooij,
 kwartiermakers

Directeur

Alice Roegholt

Collectie

Menno Jonker

Contactgegevens

Museum Het Schip
 Spaarndammerplantsoen 140
 1013 XT Amsterdam

Oostzaanstraat 5
 1013 WE Amsterdam

+31 (0)20 4182885
 +31 (0) 648426751
 info@museumhetschip.nl
 www.hetschip.nl

INHOUD



PAGINA 5

VOORZITTER IMAS AB VOS

Over De Amsterdamse School, de uniciteit van Museum Het Schip en het belang van uitbreiding.



PAGINA 9

DIRECTEUR ALICE ROEGHOLT

Over het ontstaan van het museum en de plannen voor de toekomst.



PAGINA 16

HET NIEUWE MUSEUM: EEN TOTAALERVARING VAN DE AMSTERDAMSE SCHOOL



PAGINA 23

MENNO JONKER

Inhoudelijke visie op het nieuwe museum



PAGINA 26

URGENTIE UITBREIDING

EN VERDER:

- PAGINA 7** De Amsterdamse School
- PAGINA 11** Missie
- PAGINA 30** Samenwerking Het Schip & Eigen Haard
- PAGINA 34** Begroting & Dekkingsplan

AB VOS (VOORZITTER IMAS)

‘HET SCHIP OP VOLLE KRACHT VOORUIT’

EEN NIEUW MUSEUM IN HET MOOIESTE BOUWWERK VAN DE AMSTERDAMSE SCHOOL

‘Museum Het Schip richt zich als enige museum exclusief op de Amsterdamse School en beschouwt de buitenruimten van de Amsterdamse School als haar ‘collectie’, die via excursies en rondleidingen aan een groot (inter)nationaal publiek wordt getoond. Het Schip staat met de Amsterdamse School symbool voor de verbinding tussen kunst en maatschappij. Het museum draagt deze maatschappelijke missie actief uit.

Tegen de achtergrond van groeiende bezoekersaantallen doet zich nu de kans voor het museum spectaculair uit te breiden. Wanneer de in Het Schip gevestigde basisschool verhuist, komt er in het complex 1.200 m² ruimte beschikbaar. En dat schept mogelijkheden! Straks huisvest het mooiste bouwwerk van de Amsterdamse School haar eigen museum.

AMSTERDAMSE SCHOOL TOEGANKELIJK VOOR BREED PUBLIEK

Museum Het Schip wordt actief ondersteund en breed gedragen door de Amsterdamse Federatie van Woningcorporaties.

In samenwerking met Het Schip kunnen zij hun erfgoed Volkshuisvesting presenteren en toegankelijk maken voor een breed publiek.

Het nieuwe museum zal de Amsterdamse School in zijn volle sociale en artistieke breedte tonen.

Ik nodig u daarom ook van harte uit, het prachtige verhaal van Museum Het Schip, dat in deze brochure verteld wordt, te lezen. Wellicht wordt u net zo enthousiast over het nieuwe museum als ik.’

AB VOS

Voorzitter Initiatiefgroep Museum Amsterdamse School (IMAS) en voormalig directeur Stedelijke Woningdienst



UITBREIDINGSPLANNEN IN EEN NOTENDOP

MUSEUM HET SCHIP

In 2001 opende Museum Het Schip, hét museum voor de Amsterdamse School, zijn deuren in de Amsterdamse Spaarndammerbuurt. Twaalf jaar later is Het Schip uitgegroeid tot een volwaardig museum waar jaarlijks zo'n 20.000 bezoekers komen.

Dankzij Museum Het Schip staat de Amsterdamse School als toeristische trekpleister op de kaart. Het museum is in bijna iedere reisgids opgenomen en regelmatig besteden buitenlandse journalisten er aandacht aan. Museum Het Schip is nu nog een klein museum. Het museum weet dit nadeel goed op te vangen door veel excursies te organiseren waardoor De Amsterdamse School in heel Amsterdam onder de aandacht wordt gebracht. Het Museum is uniek in die zin dat het voor een groot gedeelte op eigen inkomsten draait. Bij het museum bestaat een grote behoefte aan meer

ruimte. De Amsterdamse School is méér dan een bouwstijl of een aanpak in de volkshuisvesting. Het is een beweging die in alle kunst disciplines tot uiting komt. Voor de Amsterdamse School geldt dat de binnenkant en de buitenkant even belangrijk zijn. Museum Het Schip wil nog meer dan nu het geval is - uiteraard in samenwerking met andere musea - 'het gesamtkunstwerk' of de 'totaalkunst' tot uitdrukking brengen.

Museum Het Schip wil een volgende stap zetten: uitbreiding naar een grote locatie: De Catamaran (1.200 m²), gelegen in het wereldberoemde complex Het Schip van Michel de Klerk. De verwachting is dat Amsterdam zich met een groot museum voor de Amsterdamse School als 'mekka van de volkshuisvesting' beter kan presenteren en er een grote toeristische trekpleister bij krijgt.

NAAR EEN GROOT MUSEUM VAN DE AMSTERDAMSE SCHOOL

Stadsdeel West heeft het schoolgebouw De Catamaran overgedragen aan woningbouwcorporatie Eigen Haard, opdat er een museum voor de Amsterdamse School gevestigd kan worden. Vanaf 2017 kan Museum Het Schip het schoolgebouw betrekken. In het nieuwe museum zal de Amsterdamse School voor het eerst in haar volledige context getoond worden aan een breed publiek. Tot dusver onderbelichte facetten van de Amsterdamse School worden vanuit sociaal-historisch, architectuurhistorisch en kunsthistorisch perspectief gepresenteerd. De exposities leggen steeds een verbinding met de huidige samenleving. De Amsterdamse School wordt ontsloten binnen de beeldcultuur van nu. Voor

verschillende groepen mensen wordt een subjectieve, op hun eigen interesse toegespitste ervaring gecreëerd.

URGENTIE

Wereldwijd groeit de fascinatie voor de Amsterdamse School - en de bekendheid van het kleine museum, getuige de vele aandacht in internationale media voor Het Schip.

Bezoekers laten vaak weten méér van de Amsterdamse School te willen ervaren. Verwacht wordt dat de groei van het aantal bezoekers sterk zal toenemen wanneer in het meest aansprekende voorbeeld van Amsterdamse School architectuur - complex Het Schip - ook de vermaarde meubels en kunstvoorwerpen van deze stroming getoond kunnen worden. Met het nieuwe museum krijgt Amsterdam er een cultuurhistorische schatkamer bij,

die zich zal ontwikkelen tot internationale trekpleister.

Het museum heeft de potentie zich verder te ontwikkelen als culturele en economische trekker. De aanwezigheid van een toonaangevend en drukbezocht museum in Amsterdam-West kan het gebied nog meer imago, prestige en levendigheid geven.

NOG NODIG...

De verbouwing en inrichting kost € 6.130.000. Eigen Haard, de Amsterdamse Federatie van Woningbouwcorporaties en de Gemeente Amsterdam investeren samen € 2.800.000. Er is nog een tekort van € 3.300.000. Daarvoor zoekt het museum fondsen, sponsors en Vrienden zodat in 2017 het museum gerealiseerd kan worden.



POSITIEVE EFFECTEN UITBREIDING VAN MUSEUM HET SCHIP

Een Museum van de Amsterdamse School heeft positieve effecten op Amsterdam, het stadsdeel en de corporaties en beantwoordt aan de behoefte van een breed (internationaal) publiek om de sociale, historische en artistieke kwaliteiten van de Amsterdamse School in context en in samenhang te kunnen ervaren. Museum Het Schip maakt de ring 20-40 toegankelijk voor een breed publiek en bevordert op deze manier het toerisme buiten de grachtengordel.

DE AMSTERDAMSE SCHOOL

BETERE WOONOMSTANDIGHEDEN VOOR ARBEIDERS

Met de invoering van de Woningwet in 1901 begon een bijzondere Nederlandse volkshuisvestingstraditie. Als antwoord op de erbarmelijke woonomstandigheden van de arbeiders ontstond een unieke alliantie tussen overheid, corporaties en architecten met als doel het realiseren van een zo hoog mogelijke, betaalbare woonkwaliteit voor iedereen. De Amsterdamse School is internationaal vooral beroemd geworden door de ‘arbeiderspaleizen’ die tot stand zijn gebracht. Het is een totaalconcept waarbij de verheffing van de arbeiders met kunst en cultuur centraal stond.

NEDERLANDS EXPRESSIONISME IN BOUWEN EN DECORATIEVE KUNSTEN

De Amsterdamse School is de Nederlandse expressionistische beweging in de periode 1910-1935.

Het expressionisme, van Art Nouveau tot Art Deco, is de beweging in kunst en architectuur, die in het begin van de twintigste eeuw in heel Europa furore maakte. De bouwmeesters, kunstenaars en vormgevers van deze expressionistische stroming hadden een aansprekende gemeenschapskunst vol romantiek, fantasie en schoonheid voor ogen.

GESAMTKUNSTWERK

De kunstenaars van de Amsterdamse School waren rebellen van hun eigen tijd, zij streeden tegen de vervlakking van hun tijd. Waren optimistisch over hun toekomst, hadden oog voor hun tradities maar vervatten die in nieuwe vormen en combinaties. De binnenkant was even belangrijk als de buitenkant en zo kwamen zij tot een integraal totaal met een spannende balans: een Gesamtkunstwerk. Zij legden zichzelf geen beperkingen op. Deze mentaliteit werkt juist in onze gespecialiseerde tijd weer inspirerend.

Binnen- en buitenruimten werden in hoge mate op elkaar afgestemd. De woonomgeving, de straatwand en de binnenkant van de woning werden als een geheel gezien. Voor het exterieur verweefden en verrijkten zij de architectuur met beeldhouwwerk, siersmeedwerk en glas-in-lood. Ook voor het interieur lieten zij geen detail ongemoeid; zij ontwierpen meubels, glas en keramiek, wandtapijten en behang.

De architecten van de Amsterdamse School legden hiermee de grondslag voor een unieke stijl, die het expressionisme combineerde met ambachtelijkheid.

‘DE AMSTERDAMSE SCHOOL WORDT DOOR MUSEUM HET SCHIP TOEGANKELIJK GEMAAKT – IK VERWELKOM EENIEDER DEZE KUNSTSCHATTEN TE KOMEN BEWONDEREN EN ZICH VOORAL TE VERDIEPEN IN DE ACHTERGRONDEN EN ACTUALITEIT VAN HET GEDACHTEGOED.’

EBERHARD VAN DER LAAN,

Burgemeester van Amsterdam en lid Comité van Aanbeveling



De basis voor deze exuberante stijl werd gelegd in Amsterdam - vandaar de naam Amsterdamse School - maar waaierde al snel uit over het hele land.

INTERNATIONALE ERKENNING

De Amsterdamse School kreeg zijn erkenning op de grote wereldtentoonstelling in 1925 in Parijs. Deze *L'Exposition Internationale des Arts Décoratifs et Industriels Modernes* wordt gezien als het hoogtepunt van de internationale kunststroming *Art Deco*.

Michel de Klerk werd op deze tentoonstelling postuum geëerd. Er waren foto's van zijn gebouwen en in een speciale salon stonden zijn meubels opgesteld.

AMSTERDAMSE SCHOOL BLIJFT ACTUEEL EN RELEVANT

In de huidige globaliserende en pragmatische tijd bestaat een verlangen naar werkelijk idealistische vernieuwing. Regelmatig zoeken hedendaagse architecten als kritiek op het verzakelijkte modernisme naar nieuwe expressionistische vormen. Het eerste sculpturale gebouw, het Piraeus-woningblok van de Duitse architecten Hans Kollhoff en Christian Rapp, staat alweer bijna twaalf jaar op het KNSM-eiland. In de gemeente Hoorn is onder de naam 'Het Nieuwe Glas' naar ontwerp van architect Rien van Geluk zelfs een klein nieuwbouwwijkje ontworpen waarbij qua vormtaal en materiaalgebruik weer teruggegrepen wordt op de Amsterdamse School. Ook in de stedelijke vernieuwing is sprake van nieuw expressionisme.

De Amsterdamse School appelleert aan termen als idealisme, collectief, integratie van en met de kunsten, plastiek, materiaalbeheersing en – innovatie (destijds met baksteen). Nog altijd staan veel van deze begrippen centraal in de denkwereld van veel hedendaagse architecten en daarmee ook de vormentaal van de Amsterdamse School. Dat varieert van gerenommeerde restaurateurs als Van Stigt en Molenaar & Co tot modernisten als MVRDV, Uyttenhaak, Coenen, Swarte, Neutelings Riedijk, Dekkers en Claus & Kaan tot jonge architecten als DUS architecten met hun 1:1 3-dimensionale printexperimenten en van mannelijke tot vrouwelijke architecten als Jeanne Dekkers en Liesbeth van der Pol.



ALICE ROEGHOLT (DIRECTEUR HET SCHIP)

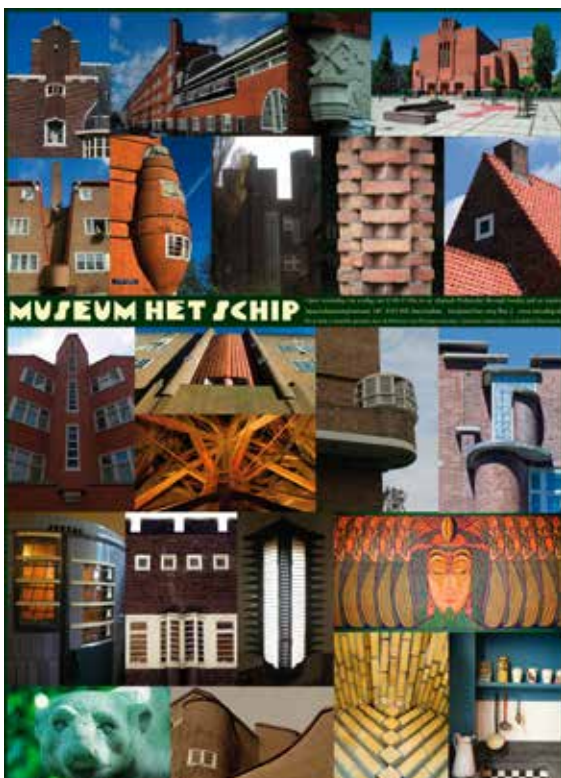
‘DE AMSTERDAMSE SCHOOL VERDIENT MEER OPPERVLAK’

De Amsterdamse School is in meerdere opzichten een belangwekkende en relevante kunststroming. Museum Het Schip heeft al meer dan 100.000 bezoekers mogen verwelkomen, uit binnen- en buitenland, jong en oud. Alice Roegholt over de ontwikkeling van Museum Het Schip.

Ongeveer tien jaar geleden ging Museum Het Schip van start in de Amsterdamse Spaarndammerbuurt. De locatie: het voormalige postkantoorje in het wereldberoemde arbeiderspaleis van Michel de Klerk. Het Schip is inmiddels uitgroeid tot hét museum over de Amsterdamse School.

100 JAAR WONINGWET

“Het initiatief voor het museum is ontstaan om in 2001 te vieren dat de Woningwet 100 jaar bestond”, vertelt directeur Alice Roegholt van Museum Het Schip. De Woningwet van 1901 was bedoeld om de nieuwbouw van slechte, ongezonde woningen een halt toe te roepen, krotten op te ruimen, ‘woningwetbouw’ van goede betaalbare huizen te stimuleren



ALICE ROEGHOLT

en nieuwe stadswijken voortaan te plannen in uitbreidingsplannen. Dat leidde in de decennia daarna in Amsterdam-Zuid en -West tot grootschalige nieuwe woonwijken van Berlage en architecten van de Amsterdamse School.

Alice Roegholt: “Het 100-jarig bestaan van de Woningwet bood een kans om het onderwerp onder de aandacht te brengen. We maakten een plan voor een expositie van een jaar over de Amsterdamse volkshuisvesting, en gingen erover praten met de Amsterdamse woningcorporaties. Iedereen was enthousiast.”

POSTKANTOOR VAN MICHEL DE KLERK

“Op een stralende dag kwam ik in de Oostaanstraat langs het bordje ‘postkantoor’ op een merkwaardige plek, het beroemde ‘arbeiderspaleis’ van architect Michel de Klerk. Hier wil ik postzegels kopen, dacht ik. Tot mijn verbazing belandde ik in een schitterend authentiek interieur in de stijl van de Amsterdamse School. Al was het wel totaal verloederd, overal kwamen de verbladders naar beneden. ‘Zo’n mooi kantoortje, kan er niet een lijke verf overheen’,



vroeg ik. 'We gaan binnenkort voorgoed sluiten, het is de moeite niet meer', was de reactie. Ik dacht: dan komt hier dus de expositie en daarna maken we er een museum van! En het is er gekomen. Dit postkantoor bleek de enige ruimte van architect De Klerk die nog in de oorspronkelijke staat was, op die lagen verf na dan. Het is een wonder en een geluk voor Amsterdam dat we het hebben kunnen redden.

MUSEUMWONING

"De tentoonstelling in het voormalige postkantoorje werd zo'n succes dat we er na dat jubileumjaar 2001 een permanent museum van hebben kunnen maken", vervolgt Alice Roegholt. "In de jaren daarna werd het museum steeds verder uitgebreid. In 2004 kwam de huurwoning vrij onder het torentje, de beroemdste plek van het gebouw. Een buitenkans, die we met beide handen aangrepen. Die woning hebben we bij het museum kunnen trekken. Vanuit het trappenhuis naar de woning erboven, die later ook bij het museum kwam, kunnen bezoekers sindsdien ook dat beroemde torentje bezichtigen.

'THE BEST MUSEUM IN AMSTERDAM'

De waardering voor het museum is sindsdien alleen nog maar groter geworden. "This is better than Gaudí!", zei pasgeleden een Spaans architect tegen haar. En door lezers van het NRC

Handelsblad werd Museum Het Schip verkozen tot mooiste gebouw van Nederland.

20.000 BEZOEKERS PER JAAR

Onder de 20.000 bezoekers per jaar bevinden zich dan ook nogal wat groepen, variërend van basisschoolklassen tot buitenlandse architecten.

TOTAALCONCEPT

In de bijbehorende tuin is een openlucht tentoonstelling van beroemd straatmeubilair van de Amsterdamse school, zoals de rode brandmelder, de straatkiosk, de blauwe gemeentegirobus, de elektriciteitsverdeelkast en de Krul, het straaturoinoir. Want het bijzondere van de Amsterdamse school is dat het een totaalconcept was. Het ging niet alleen over gebouwen, maar ook over de straat, het straatmeubilair en de hele ruimtelijke ordening van de wijk. En bovendien over het interieur en de meubilering, tot in de kleinste details van gebruiksvoorwerpen.

MISSIE

MUSEUM HET SCHIP



Nederland is beroemd om zijn Woningwet; het was het eerste land dat zo'n stap heeft gezet. Het was hard nodig, want de arbeiders die massaal vanaf het platteland de steden introkken vonden hun onderkomen in kelders, sloppen, krotten en éénkamerwoningen waar men met het hele gezin moest wonen. Straten werden dicht op elkaar gebouwd waardoor er weinig daglicht en frisse lucht was. Ongezonde woonomstandigheden veroorzaakten ziektes en epidemieën.

De Woningwet was daarop het antwoord: de overheid werd verantwoordelijk voor betere huisvesting dus gezonde woonomstandigheden. Langzaam maar zeker werden de krotwoningen onbewoonbaar verklaard en maakten plaats voor betere woningen. Het Schip van de Klerk, en de in dit complex gelegen arbeiderswoning, is hiervan een uitgesproken voorbeeld.

DE MISSIE VAN HET MUSEUM LUIDT:

'Het Museum van de Amsterdamse School, gehuisvest in het wereldberoemde sociale woningbouwcomplex Het Schip van architect Michel de Klerk, toont de expressionistische Amsterdamse School in zijn volle sociale en artistieke breedte en biedt aan huidige en toekomstige generaties inspiratie op het gebied van architectuur, volkshuisvesting en toegepaste kunst'.

Het Museum vervult zijn missie door:

Het verwerven, beheren, behouden en presenteren van de verzameling op het gebied van de Amsterdamse School;
Een programma van tentoonstellingen tot stand te brengen, op de museumlocaties en elders, dat de reikwijdte en aantrekkingskracht van het Museum zelf, haar collectie en de Amsterdamse School gebouwen vergroot en versterkt ook door aandacht aan de Volkshuisvesting te besteden;
Een educatief programma te ontwikkelen gericht op lagere en middelbare scholen;
Goed cultureel ondernemerschap verder uit te bouwen (accent op publieksbereik en eigen inkomsten).

**'DE AMSTERDAMSE SCHOOL
HEEFT EEN UNIEKE WAARDE
EN EEN MUSEUM ZAL IETS
NIEUWS TOEVOEGEN AAN HET
AANBOD VAN HUIDIGE MUSEA.'**

PAULINE KRUSEMAN

(voormalig directeur Amsterdams Historisch Museum)

WAT MAAKT MUSEUM HET SCHIP UNIEK?



- Het Schip is een exponent voor de **verbinding tussen kunst** met een van de eerste levensbehoeften, namelijk wonen; het unieke van de Amsterdamse School is dat het niet alleen ging om goed, maar vooral ook mooi wonen voor arbeiders;
- Museum Het Schip richt zich als enige museum exclusief op Nederlands **expressionisme** in bouwen en decoratieve kunst.
- Het Schip is een voorbeeld van **cultureel ondernemerschap** en boogt sinds de start op een substantieel percentage eigen inkomsten;
- Zowel de binnen als **'buitencollectie'** van Museum Het Schip is van internationaal belang;
- Museum Het Schip draagt vanwege de locatie in de Amsterdamse Spaarndammerbuurt bij aan de **cultuurspreiding** binnen de stad Amsterdam en onderscheidt zich qua locatie hierin ook van andere Amsterdamse Musea;
- Museum Het Schip wordt **breed gedragen** door de Amsterdamse Federatie van Woningcorporaties.

'HET IS UNIEK DAT DE AMSTERDAMSE SCHOOL HIER OP **LOCATIE TE BEKIJKEN** IS. HET VERDIENT EEN KANS OM HET HUIDIGE MUSEUM UIT TE BREIDEN.'

PATRICIA ALKHOVEN, (voormalig hoofd Collectie NAi)

EEN **RONDLEIDING** LANGS COMPLEX HET SCHIP EN DE MUSEUMONDERDELEN

HET POSTKANTOOR

De ontvangstlocatie van het huidige museum bevindt zich in het voormalige postkantoor op Spaarndammerplantsoen 140. Net als het gebouw, is het interieur van het postkantoor ontworpen door architect Michel de Klerk.

Het is een wonderlijke ruimte: waar anders hangt boven een onregelmatige trapeziumvormige plattegrond een gewelfd, rechthoekig plafond? Of wordt een verder open ruimte zo scherp doorklieft door een rij ijle, maar dominante loketten? Ook de intense kleuren paarsblauw naast het lavendelblauw, die bij de laatste restauratie zijn teruggebracht, zijn opmerkelijk. Dankzij de zorgvuldige aanpak rond de restauratie van het postkantoor, is De Klerks enige volledig bewaarde interieurontwerp in volle glorie te bewonderen.

DE KARAKTERISTIEKE TOREN VAN HET SCHIP

Onder de toren bevindt zich de **arbeiderswoning**. Hierin is met behulp van bouwtekeningen, foto's etc. het ooit door De Klerk ontworpen interieur weer teruggebracht in de oude staat. Op de eerste verdieping bindt zich een tentoonstellingsruimte en daarboven is zicht in de toren mogelijk.

De beroemde toren heeft slechts één houtconstructie van binnen, en heeft daardoor geen enkele andere functie dan te dienen als decoratief element. Toch wordt er ook weleens gezegd dat de toren het socialistische antwoord was op de grote Maria Magdalenakerk van de katholieken die ooit op een vergelijkbare driehoek bij het begin van de Spaarndammerbuurt stond. De toren van het Schip was nog bijna ingestort, want de ijzeren steunconstructie was grotendeels weggeroest.

DE ARBEIDERSWONING

De arbeiderswoning ziet eruit zoals in de jaren '20, ontworpen door De Klerk. Het interieur is ingericht met gebruiksvoorwerpen die een arbeider vroeger thuis had en die qua stijl zijn gelieerd aan de Amsterdamse School.



RONDOM COMPLEX HET SCHIP



De gemeente Amsterdam had een verzorgd straatbeeld hoog in het vaandel. Kenmerkend voor de Amsterdamse School was dan ook het totaalbeeld van de stad en de onderlinge samenhang tussen openbare ruimte, architectuur en andere objecten. Behalve veel werk aan publieke gebouwen zoals scholen, badhuizen en gemeentekantoren, drukten de architecten daarbij ook hun stempel op het straatmeubilair dat overal in de openbare ruimte werd neergezet. In de museumtuin van Museum het Schip, nu achter de lunchroom, later op het huidige schoolplein, is een breed scala aan objecten van de hand van deze vormgevers te vinden. Verder verhaalt de tentoonstelling over de opkomst van het Amsterdamse School straatmeubilair, de ontwerpers en opdrachtgevers.

'SIGAAR' HOEK HEMBRUGSTRAT / ZAAANSTRAAT

Op de hoek van de Hembrugstraat en de Zaanstraat zit een karakteristieke uitstulping die ook wel 'de sigaar' wordt genoemd. Het is een goed voorbeeld van het gebruik van diverse metselverbanden. De gevel aan de Zaanstraat vormt een aaneengesloten golvende Amsterdamse School wand.

De Amsterdamse School architecten lieten zich onder andere door de natuur en organische vormen inspireren. Dat blijkt uit de golvende lijnen en het vissengraatmotief van de bakstenen en de dakpannen die als vissenschubben op elkaar liggen. Ook de gekartelde raamkozijnen aan de rechterkant zijn geïnspireerd op de natuur.



MUSEUM HET SCHIP HEEFT OOK...

EEN DEPENDANCE IN AMSTERDAM ZUID: BEZOEKERSCENTRUM DE DAGERAAD

Museum Het Schip heeft een bezoekerscentrum in een winkelruimte in complex De Dageraad, op de hoek van de Burgemeester Tellegenstraat en de P.L. Takstraat. Coöperatieve woningbouwvereniging De Dageraad (tegenwoordig De Alliantie) realiseerde hier volkswoningen met winkelruimtes met de jonge spraakmakende architecten Piet Kramer en Michel de Klerk.



Het Dageraadcomplex vormt net als Het Schip een van de hoogtepunten van de Amsterdamse School stijl. Het bezoekerscentrum is een uitvalbasis voor rondleidingen langs de Amsterdamse School in Zuid. Ook is er een expositie over het Plan Zuid van Berlage. Naast de verschillende architecten en kunstenaars die Plan Zuid in de stijl van de Amsterdamse school een eigen gezicht hebben gegeven is er aandacht voor de initiatiefnemers: de coöperatieve en particuliere woningbouwverenigingen, met als aanjagers wethouder Wibaut en Burgemeester Tellegen.



UNIEKE BUSTOCHTEN, BOOTTOCHTEN EN EXCURSIES

Het museum biedt elk uur meertalige rondleidingen aan waarbij bezoekers door deskundige gidsen rondgeleid worden; hierbij krijgen zij informatie over de architectuur, de geschiedenis van de corporaties en de rol van Gemeente Amsterdam bij het ontstaan van de Amsterdamse School. Daarnaast worden bus- en bootexcursies gehouden langs gebouwen van de Amsterdamse School, en rondleidingen door Hotel Amrath, het voormalige Scheepvaarthuis.

SAMENWERKING MET MUSEUM IN KEMEROVO OM NEDERLANDS ERFGOED IN SIBERIE TE RENOVEREN

Museum Het Schip organiseert in 2013 in het kader van het Nederland-Rusland jaar een reizende expositie over uniek Amsterdamse School erfgoed in Siberië. Dit gebeurt in samenwerking met het museum Krasnaya Gorka in Kemerovo en het MUAR in Moskou. De architect Han van Loghem bouwde in de idealistische jaren na de Russische revolutie een Hollandse wijk in Kemerovo. Deze is aan restauratie toe, waar de expositie aan wil bijdragen.

EEN DIGITAAL PLATFORM

Museum Het Schip ontwikkelt een online platform voor iedereen die geïnteresseerd is in de Amsterdamse School. Het kloppende hart van het digitale platform wordt gevormd door een veelzijdige database. Deze database zal na de lancering constant worden gevoed met nieuwe informatie over objecten die in de karakteristieke stijl van de Amsterdamse School zijn ontworpen, gebouwd of vervaardigd. Het gaat hierbij om objecten die in héél Nederland te vinden zijn, van Groningen tot Maastricht en van Wageningen tot Roosendaal.

HET NIEUWE MUSEUM: EEN TOTAALERVARING VAN DE AMSTERDAMSE SCHOOL

HET NIEUWE MUSEUM IN VOGELVLUCHT

In het nieuwe museum wordt de Amsterdamse School voor het eerst in haar volledige context getoond aan een breed publiek, met in het vrijgekomen pand vaste en wisselende tentoonstellingsruimtes, kantoren, een educatie-atelier en grand café met terras aan een parkachtige binnentuin. Daarnaast blijven het vergaderhuisje, de museumwoning en het gerestaureerde postkantoor onderdeel van het uitgebreide museum uitmaken.



Voorgevel Nieuwe Museum. Het architectenbureau dat de verbouwing zal uitvoeren is Satijnplus uit Born. Het museum aan het Vrijthof in Maastricht en de restauratie van het historische deel van het Provinciehuis in Haarlem zijn ook projecten van dit architectenbureau.



De voorgevel bevat unieke Amsterdamse School ornamenten



ENTREE & BEGANE GROND

Vanuit de centrale hal kan de bezoeker op ontdekkingstocht langs de verschillende locaties in en rondom het museum. Ieder heel uur worden er rondleidingen langs de Amsterdamse School gebouwen verzorgd. Op afspraak zijn ook langere rondleidingen mogelijk. Via de begane grond zijn ook de tuin en het café toegankelijk.

EERSTE EN TWEEDE VERDIEPING

Op de eerste verdieping staat de permanente expositie over de Amsterdamse School als totaalkunst centraal. Daarnaast zijn er twee halfjaarlijks wisselende exposities te bezichtigen, waarmee het museum regelmatig publiciteit genereert en herhalingsbezoek stimuleert.

In de eerste tijdelijke tentoonstellingen op de tweede verdieping wordt een deelaspect van de Amsterdamse School belicht. De tweede wisselexpositie biedt een podium aan contemporaine - expressionistisch werkende - beeldend kunstenaars, grafici en architecten.

Ontwerp | plattegronden



De stroming kent zoveel variatie dat er sprake is van een onuitputtelijke bron voor wisselexposities. Het uitnodigen van gerenommeerde gastcuratoren wordt een toegevoegde waarde voor het museum en de zal de banden met andere musea versterken.

Tot dusver onderbelichte facetten van de Amsterdamse School worden vanuit sociaal-historisch, architectuurhistorisch en kunsthistorisch perspectief gepresenteerd. Het Museum van de Amsterdamse School kan hierdoor de samenhang tussen architectuur, grafische vormgeving, toegepaste kunst en stedenbouw beter over het voetlicht brengen.



DISCIPLINES AMSTERDAMSE SCHOOL

De uitbreiding van Museum Het Schip biedt de kans om exposities te realiseren waarin de Amsterdamse School in de volle breedte getoond kan worden. De verschillende disciplines van de Amsterdamse School komen aan bod: niet alleen architectuur maar ook beeldhouwkunst, smeedwerk, keramiek, meubelkunst, glaswerk, grafiek, textiel, typografie, volkshuisvesting en stedenbouw.



VASTE EXPOSITIE UITBREIDING

Op de eerste verdieping van het museum komt een vaste expositie over de Amsterdamse School. Hierbij wordt niet uitgegaan van zalen met een eigen discipline, maar juist van ruimtes waarin de samenhang centraal staat. De bezoeker zal in de expositie het verband kunnen ontdekken tussen bijvoorbeeld een meubel van 't Woonhuys, de ronding van een volkswoningbouwcomplex in Groningen of een unica van Glasfabriek Leerdam. In de vaste expositie staat de 'Gesamtkunst' van de Amsterdamse School centraal.

Naast een rijkdom aan concrete artefacten die de bezoeker kan bewonderen, bieden diverse audiovisuele middelen sfeer en uitleg.





De expositie zal samengesteld zijn op basis van thema's die kenmerkend zijn voor de Amsterdamse School.

DE EIGEN VORMENTAAL

Het werk van Michel de Klerk is bij dit thema het uitgangspunt. Daarbij gaat het om zijn gebouwen maar ook om zijn tekeningen en meubels. Een door hem zelf ontworpen slaapkamerkast in het bezit van Museum het Schip en een interieur, dat door het Centraal Museum Utrecht in voortdurend bruikleen zal worden gegeven, staan hierbij centraal.

IDEALEN VOOR DE SAMENLEVING

De architecten en kunstenaars van de Amsterdamse School hadden grote verwachtingen van de toekomst. Het waren rebellen van een nieuwe tijd. Niet voor niets heette het bindende tijdschrift van de beweging Wendingen. In dit onderdeel van de expositie worden de Wendingen getoond en staan de inspiratiebronnen centraal, zoals de oosterse mystiek, de theosofie, het christendom en het socialisme, maar ook de ontwerpen voor de toekomst: Het Pantheon der Mensheid van Berlage, de idealen voor een gemeenschapskunst van Wijdeveld en de volkswoningbouw door woningbouwverenigingen.



VERNIEUWING MET TRADITIE

De Amsterdamse School probeerde vernieuwing te koppelen aan een verbondenheid met traditie. Nederlandse streekarchitectuur, volksnijverheid en scheepvaart klinken door in de gebouwen en kunstwerken. Dit onderdeel van de expositie laat zien hoe de Amsterdamse School de traditie in een vernieuwende stijl heeft gegoten. Glas-in-lood uitbeeldingen, dakpannen van hooibergen maar ook sledestoelen, worden hier getoond.



INDIVIDUALITEIT BINNEN COLLECTIVITEIT

Het individueel ontwerp van de kunstenaar werd in de Amsterdamse School niet ondergeschikt gemaakt aan de collectiviteit. Het vormt een symbiose. In de volkswoningbouw kreeg iedere bewoner recht op zijn eigen schoonheid. Het geheel van een complex was met zijn geometrische ordening belangrijk maar ook het detail. De woningbouwverenigingen bouwden voor het volk. Daarbij ging het niet alleen om goede maar vooral ook om mooie woningen. Bij dit thema is er veel aandacht voor de geschiedenis van de woningcorporaties en details in hun bouwwerken: een plastiek, een speciaal metselverband, een organische ronding of een bijzondere hijsbalk.



SYMBOLIEK

In de Amsterdamse School worden veel zinnebeelden gebruikt die vaak weer verwoord werden in een metafoor zoals een slang of een faun. Beelden van Hildo Krop worden hier getoond in samenhang met architectonische ontwerpen, waarbij een levensboom of een toren de samenhang met het hogere verwoordt.

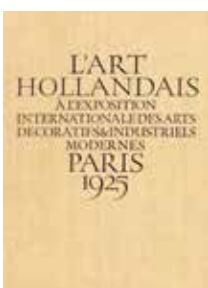
RELATIE INTERIEUR EXTERIEUR

Voor architecten van de Amsterdamse School was de buitenkant even belangrijk als de binnenkant. Een compleet slaapkamerameublement van Piet Kramer, dat Museum het Schip met steun van de vereniging Rembrandt en het SNS Reaal Fonds heeft verworven, wordt opgesteld maar ook allerlei vormen van toegepaste kunst.



DE ARCHITECT ALS KUNSTENAAR

Op het atelier van Eduard Cuypers en bij de architectenbureaus van Berlage en Baanders hebben veel architecten zich bekwaamd in ambachtelijk ontwerpen. Een originele tekentafel van het architectenbureau Baanders, door de familie aan Museum Het Schip geschonken, staat hier opgesteld, met daaromheen ook diverse ontwerpen van de architecten, zoals een door architect Van Loghem ontworpen naaitafeltje of tegelpatronen uit de fabriek van Heystee.



BINNEN EEN INTERNATIONALE BEWEGING

Bij dit onderdeel van de vaste expositie wordt aandacht geschonken aan de relatie van de Amsterdamse School met internationale bewegingen, zoals de Arts and Crafts, en de internationale contacten rond het tijdschrift Wendingen. Ook komt hier de expositie van 1925 in Parijs aan bod, waarbij de Amsterdamse School in zijn volle breedte aan de wereld werd getoond.

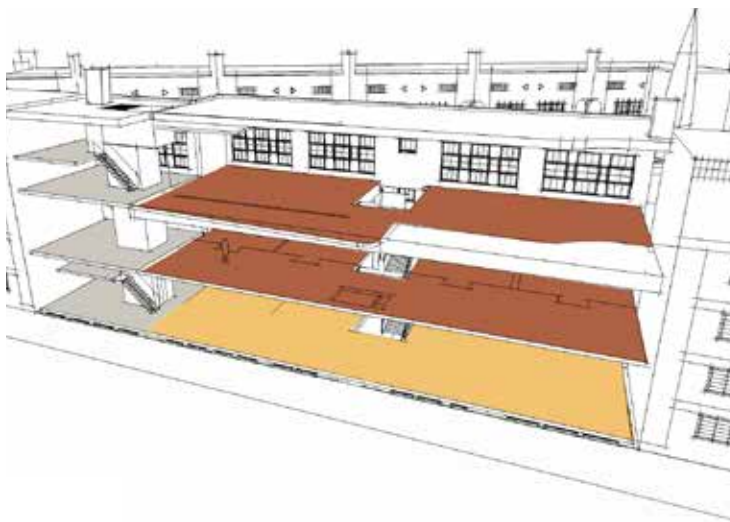


HEDEENDAAGSE INSPIRATIE

De Amsterdamse School biedt ook vandaag de dag aan architecten en kunstenaars inspiratie. Hiervan zullen voorbeelden getoond worden. Dit kan een modern beeldhouwwerk van baksteen zijn maar ook ontwerpen van gebouwen waar het spelen met vormen en kunst toegepast wordt.

WISSELENDE EXPOSITIES

In het museum komen op de tweede verdieping wisselende exposities. Thema's uit de vaste expositie worden hier verder uitgediept en aangevuld.

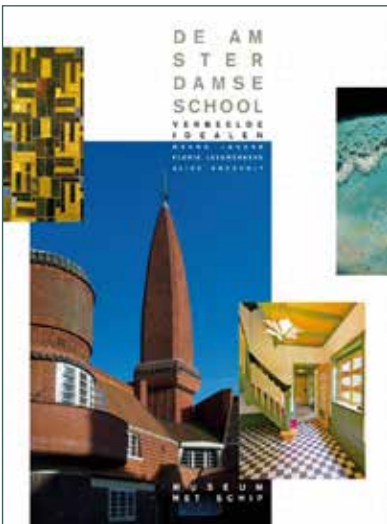


Een paar voorbeelden van tijdelijke exposities

- 2017: waarom Wendingen?
- De ontwikkeling van de Nederlandse Volkshuisvesting
- De fantasie van het kind
- Ramen van de Amsterdamse School; Licht in lood
- De familie Raedecker
- Organische vormgeving
- Zes disciplines beantwoorden elkaar
- Moderne vormentaal in de architectuur, gezien door een gastcurator
- De materialen van de architect

‘HIER IS DE UNIEKE MOGELIJKHEID OM DE AMSTERDAMSE SCHOOL IN ZIJN VOLLEDIGE CONTEXTE TE TONEN. HET HEEFT **EXTREME MEERWAARDE** DAT HET IN SITU GETOOND KAN WORDEN; IN EEN GEBOUW DAT INTERNATIONAAL ERKEND IS ALS HOOGWAARDIGE ARCHITECTUUR.’

MENNO JONKER, Conservator en Bestuurslid Museum het Schip



AMSTERDAMSE SCHOOL ALS VERBINDENDE FACTOR IN EEN NIEUWE TIJD

De exposities leggen steeds een verbinding met de huidige samenleving. De maatschappelijke vraagstukken van toen en nu hebben grote gelijkenissen, de inspiraties kunnen soortgelijk zijn. Dezelfde versmelting van tradities, ambacht en expressie laten zien dat de karakteristieken van de Amsterdamse School (opnieuw) relevantie blijken te hebben. Het slaan van bruggen zit ook in de aanspreekvorm van de bezoeker.

SPECIFIEKE BEZOEKERSGROEPEN AANSPREKEN

Het museum richt zich op verschillende bezoekersgroepen waaronder buitenlandse toeristen, Nederlandse dagjesmensen, Amsterdammers (waaronder buurtbewoners), kunst- en architectuurliefhebbers, kinderen en jongeren. Allemaal bezoekers met uiteenlopende informatiebehoeften: van oppervlakkig tot detailgericht en van wetenschappelijk tot verstrooiend.

‘ER ZULLEN ALLERLEI MIDDELEN INGEZET WORDEN OM MENSEN IN HET MUSEUM **DINGEN TE LATEN BELEVEN**. VERSCHILLENDE VERHALEN ZULLEN VERSCHILLENDE GROEPEN MENSEN AANSPREKEN. VOOR ELKE GROEP WORDT EEN SUBJECTIEVE, OP DE EIGEN INTERESSE TOEGESPITSTE ERVARING GECREËRD.’

MENNO JONKER, bestuurslid en conservator Het Schip

MENNO JONKER, (BESTUURSLID EN CONSERVATOR HET SCHIP)

‘DE AMSTERDAMSE SCHOOL IS VEEL MEER DAN ARCHITECTUUR ALLEEN’

Menno Jonker is een wereldberoemd glaskunstenaar en ontwerper. Naast glas ontwerpt hij ook kleden, lampen en huizen. Hij voelt zich nauw verwant met de expressionistische, multidisciplinaire kunstenaars van de Amsterdamse School, en is een groot verzamelaar en kenner van hun werk.

Samen met Alice Roegholt schreef hij het boek ‘De Amsterdamse School – Verbeelde Idealen’. Menno Jonker is bestuurslid en conservator van Museum Het Schip, en bedenker van het tentoonstellingsconcept voor het nieuwe museum.

ONTROERING EN EMOTIE CREËERDEN VERBONDENHEID

‘Het holistische ideaal van de Amsterdamse School was te laten zien dat het sociaal welbevinden, het welzijn van de arbeider, levend in harmonie met de maatschappij, gesteund kan worden door ruimtelijke ordening, door stadsplanning, door architectuur, door natuur, door interieur. En dat is wat ik ook met het museum voor ogen heb.

De uitdaging voor het nieuwe museum is om dingen invoelbaar te maken op alle niveaus. We hebben beeld en beelden en artefacten die dat verhaal beter vertellen dan wat dan ook. Dat verhaal heeft een hoog Harry Potter gehalte, er is avontuur aan te beleven. De gecompliceerde vormen roepen veel verhalen op. Wat we laten zien is goud.

De uitdaging is, om de Amsterdamse School te ontsluiten binnen de beeldcultuur van nu, en de juiste middelen aan te wenden om het gedachtegoed tot leven te wekken. Dat is door te proberen mensen in het kijken te laten participeren. Je wordt beloond als je goed kijkt, je raakt er niet op uitgekeken, steeds weer ontdek ik nieuwe dingen.

Het was de ontroering en de emotie die een brug sloegen tussen de ongeschoolde arbeiders en de directeuren; voor beide groepen ontwierpen de Amsterdamse School architecten. Via de ontroering kwam de binding met hun zichzelf niet. Dat willen we laten zien – er is veel meer verbondenheid dan je op het eerste gezicht ziet.



MENNO JONKER

ALLES IS GEOORLOOFD OM MENSEN EEN BELEVENIS TE LATEN HEBBEN

Hoe pakken we het aan straks visueel? Als je het gebouw binnenstapt, en je gaat een museum bekijken over architectuur en samenhang tussen de kunsten, dan is het een enorme deceptie wanneer je alleen een witte kubus te zien krijgt met uitgestalde objecten. Zo wordt het dus niet. De vervoering die de Amsterdamse School in zich draagt moet niet met een sissers aflopen. We willen voorkomen dat dit het zoveelste designmuseum wordt waar je zelf geacht wordt met je kennis en ervaring iets van de tentoongestelde objecten te maken; dat soort museum heeft zijn langste tijd gehad. Een voorbeeld is het slaapkamerameublement van Amsterdamse School architect Piet Kramer, dat het museum



onlangs heeft aangekocht. Dat zullen we niet tentoonstellen in een gewone stijlkamer. Dat kunnen we op een eigentijdse manier tot leven wekken, door er een installatie van te maken met theatrale effecten. Daar kun je allerlei middelen voor aanwenden.

De slaapkamer was van een sociaal bewogen textielabrikant in Enschede. Op non verbale wijze kun je hier via film en animatie het verhaal vertellen van de droom die de Amsterdamse School was om de samenleving te verheffen tot een mooi ideaal waarin alles met elkaar verbonden is. In associatieve filmbeelden kan de kadans van weefgetouwen afgewisseld worden met beelden van arbeiders, de fabrieksdirecteur, fantasievormen in patronen en stoffen zodat het ontwerp van Kramer op indringende wijze, door beeld en geluid, met moderne middelen in de historische context wordt geplaatst. Je kunt ook een verrassingselement inbouwen: als je binnenkomt is het wat het is, een traditionele stijlkamer, en wanneer de aandachtsspanne van de toeschouwer verslapt activeer je de installatie. Je kunt een sensor laten bewegen en dan begint de installatie te werken.

EXPRESSIONISME

Via persoonlijke verhalen en subjectieve belevenissen heb je de sleutel om mensen te raken

Expressionisme bestaat bij gratie van het individu. Daarom zijn de bezoekers van het museum het meest gediend met een persoonlijke aanpak.

We zullen allerlei middelen inzetten om mensen in het museum dingen te laten beleven. Over alles wat de Amsterdamse School in huis heeft zijn prachtige verhalen te vertellen. Verschillende verhalen zullen verschillende groepen mensen aanspreken. Door idealen gedreven mensen zijn geïnteresseerd in de bedoeling van de kunstenaar. Mensen die door nostalgie gedreven zijn, willen zich onderdompelen in het verleden. Mensen die van spanning houden willen een meeslepend verhaal horen. En veel internationale toeristen komen op het volkshuisvestingsaspect af, dat ook ruime aandacht zal krijgen in het museum.

Voor verschillende groepen mensen willen we een subjectieve, op hun eigen interesse toegespitste ervaring creëren. Mensen kunnen door het beantwoorden van 5 vragen hun primaire interessegebied kenbaar maken. Vervolgens bieden we ze via koptelefoons, oortjes, geavanceerde 3D brillen (die op pulsen reageren) of handheld computers (of andere technologie die tegen die tijd beschikbaar is) die geïntegreerd zijn met de installaties in het museum een unieke en op maat gemaakte ervaring. Bij het ontwikkelen van 'bezoekersprofielen' kan de expertise van Motivaction ingeschakeld worden. Zo kunnen mensen met uiteenlopende 'burgerschapstijlen' hun eigen ervaring creëren.

Het is mogelijk het verhaal van de Amsterdamse School steeds aan te passen voor uiteenlopende groepen bezoekers, die daarvoor zelf kunnen kiezen. Iedereen kan dan iets opsteken dat bij hem of haar past.

De vaste opstelling wordt dus geen statische deceptie, maar een vitaal ding waar je bij een herhaalbezoek een totaal andere ervaring mee kunt hebben dan de eerste keer. Het expressionisme van destijds zal steeds verbonden worden met het hier en nu. Bij alles wat getoond wordt zal ook een logisch verband met het heden worden gelegd. De Amsterdamse School idealen van verbondenheid, zingeving, expressie, holisme zijn nog steeds actueel. Zo leggen we ook onverwachte verbanden tussen toen en nu. Wanneer je ambachtelijk gemaakte Amsterdamse School textiel laat zien, trek je dat door naar een wildbreiproject in het Westerpark, bijvoorbeeld, of je zet het werk van de hedendaagse naaldkunstenaar Michael Raedecker naast dat van het werk van zijn illustere voorouders Anton, John en Willem. Het moet vitaal zijn, dat is het kernwoord, en een 'sense of urgency' hebben.'

DE COLLECTIE

Het belangrijkste verzamelgebied van Museum Het Schip is het oeuvre van Michel de Klerk, Piet Kramer, Joan Melchior van der Mey en Hendrik Wijdeveld. Daarnaast wordt er ook in de bredere zin gekeken naar de Amsterdamse School, binnen de periode van de jaren 1912-1936. Het museum richt zich ook op de ontwikkelingen van de sociale volkshuisvesting.

CULTUUR-HISTORISCHE CONTEXT

Het museum streeft ernaar om de collectie op verschillende niveaus te presenteren, om niet alleen de betekenis en waarde voor de stad Amsterdam te duiden, waar zij zich met name heeft gemanifesteerd, maar ook haar impact en betekenis op nationaal- en Europees niveau. Dit streven naar het plaatsen van de Amsterdamse School in de cultuurhistorische context van haar tijd is een bepalende factor bij de collectiepresentatie.



OBJECTEN UIT ANDERE COLLECTIE VOOR PUBLIEK TOEGANKELIJK MAKEN

Samenwerking met andere instellingen wordt de komende jaren verder versterkt: verdere afspraken worden in ieder geval gemaakt met het Amsterdam Museum, Het Stadsarchief en Het Stedelijk Museum. Veel Amsterdamse School objecten bevinden zich verspreid in verschillende museale collecties of in particuliere verzamelingen. Het is de bedoeling om deze objecten voor het publiek toegankelijk te maken. Dit past goed in het overheidsbeleid dat de mobiliteit van collecties tussen musea onderling wil stimuleren.

SAMENWERKING MET ANDERE INSTELLINGEN

Het erfgoed van de Amsterdamse School ligt verdeeld over verschillende musea in Nederland, maar nadrukkelijk ook bij particulieren. Relevante musea zijn het Drents Museum Assen (DMA), het Amsterdam Museum (AM), het Stedelijk Museum Amsterdam (SMA) en het Rijksmuseum Amsterdam (RMA). Op het gebied van architectuur speelt met name het Nederlands Architectuur Instituut (NAi) een belangrijke rol. Deze instellingen hebben allen een aanzienlijke en fraaie collectie, waarbinnen de kunstnijverheid uit de Amsterdamse School een belangrijke, doch relatief kleine deelcollectie is.



‘ER LIGT EEN TAAK OM BELANGRIJKE HISTORISCHE MAATSCHAPPELIJKE ONTWIKKELINGEN TE BEWAREN EN TE TONEN. ER IS EEN **OVERVLOED AAN MATERIAAL** OVER DE AMSTERDAMSE SCHOOL DAT DOOR ANDER MUSEA NIET GETOOND WORDT.’

JAN DAAN VAN DAM (hoofdconservator keramiek en glas Rijksmuseum Amsterdam).

URGENTIE UITBREIDING

WAAROM,
JUIST NU,
INVESTEREN
IN EEN NIEUW
MUSEUM?



Vanuit de hele wereld komen geïnteresseerden naar Het Schip, om de Amsterdamse School te bewonderen. De unieke formule -met excursies en rondleidingen langs Amsterdamse School monumenten - maakt het museum tot een geliefde bestemming.

De bijzondere kans doet zich nu voor, de Amsterdamse School in al haar facetten en in samenhang te tonen. Het schoolgebouw De Catamaran, onderdeel van complex Het Schip, komt in 2014 vrij omdat de huidige basisschool naar nieuwbouw in de nabijgelegen Houthavens verhuist.

NIEUW MUSEUM VOORZIET IN BEHOEFTE VAN PUBLIEK

Het eigenzinnige Museum Het Schip heeft tot nu toe 'in de luwte' geopereerd, is buiten de gangbare toeristenroutes gevestigd en doet nauwelijks aan marketing. Toch wordt het museum elk jaar door meer mensen bezocht (20.000 bezoekers in 2012). Wereldwijd groeit dan ook de fascinatie voor de Amsterdamse School - en de bekendheid van het kleine museum, getuige de vele aandacht in internationale media voor Het Schip.

Verwacht wordt dat de groei van het aantal bezoekers nog sterker zal toenemen wanneer in het meest aansprekende voorbeeld van Amsterdamse School architectuur - complex het Schip - ook de vermaarde meubels en kunstvoorwerpen van deze stroming getoond kunnen worden. Bezoekers laten vaak weten méér van de Amsterdamse School te willen ervaren.



DE AMSTERDAMSE SCHOOL VERDIENT HET ONTSLOTEN EN IN CONTEXT GETOOND TE WORDEN.

Met het nieuwe museum krijgt Amsterdam er een cultuurhistorische schatkamer bij, die zich zal ontwikkelen tot internationale trekpleister. Ester Agricola (directeur Bureau Monumenten en Archeologie): “De stad heeft iets te bieden waarmee het kan concurreren met Gaudi in Barcelona, Horta in Brussel, Le Corbusier in Parijs en Mackintosh in Glasgow. Amsterdam heeft een gordel van prachtige volkswoningbouw: De Amsterdamse School.”

TOENAME TOERISME BUITEN DE GRACHTENGORDEL

Een museum van de Amsterdamse School in de Spaarndammerbuurt speelt in op gemeentelijk beleid van toerismespreiding en bevordering van toerisme buiten de grachtengordel.

Godfried Lambriex (portefeuillehouder Wonen en Cultuur van Stadsdeel West): “De groeiplannen van Museum Het Schip hebben onze steun. Als Museum Het Schip uitgroeit tot een volwaardig museum voor de Amsterdamse School, dan is dit een aanwinst voor de Spaarndammerbuurt en heel stadsdeel West. Het museum heeft de potentie zich verder te ontwikkelen als culturele en economische trekker.”

Het nieuwe museum sluit goed aan bij initiatieven van Amsterdam Marketing en de Gemeente Amsterdam om buurten buiten de grachtengordel aantrekkelijk te maken voor toerisme. Hiermee draagt de lancering van het nieuwe museum ook bij aan het economisch beleid van de Gemeente Amsterdam en aan de ontwikkeling van de Spaarndammerbuurt.



Daarom heeft de Gemeente Amsterdam al € 950.000 toegezegd (uit het Stimuleringsfonds Volkshuisvesting Amsterdam) voor de verbouwing en inrichting van het nieuwe museum. Ook is burgemeester Eberhard van der Laan voorzitter van het Comité van Aanbeveling. Daarnaast werd het museum in 2013 opgenomen in het prestigieuze Kunstenplan. Kortom, de Gemeente Amsterdam gelooft in de toekomst van Het Schip.



Burgemeester Eberhard van der Laan neemt het eerste exemplaar van het boek 'De Amsterdamse School - Verbeelde idealen' in ontvangst van Menno Jonker

POSITIEVE ECONOMISCHE EN SOCIALE EFFECTEN VOOR AMSTERDAM-WEST

Cultuur bepaalt mede de 'quality of life' van een buurt en daarmee ook de aantrekkingskracht ervan. De aanwezigheid van een toonaangevend en drukbezocht museum in Amsterdam-West kan het gebied nog meer imago, prestige en levendigheid geven. Dit heeft vervolgens effect op de economische waarde (van het vastgoed) van het gebied en de kans van slagen van de verdere ontwikkeling ervan. Culturele instellingen trekken publiek aan. Hierdoor wordt het voor horeca, galeries en winkels vaak aantrekkelijk zich in de buurt van een culturele instelling te vestigen. Er is dus sprake van een onderlinge versterking van culturele en commerciële activiteiten. Dit heeft een positieve uitstraling op de economische en sociale ontwikkeling van die plek.



HET NIEUWE MUSEUM DRAAGT KERNWAARDEN AMSTERDAMSE CORPORATIES ACTIEF UIT

De Amsterdamse corporaties hechten aan het ontsluiten van de bijzondere geschiedenis van de volkshuisvesting en de betekenis van de Amsterdamse School daarin op sociaal, ruimtelijk en artistiek vlak. Het museum bewijst dat corporaties oog hebben voor historie en cultureel erfgoed. En dat zij hun cultuurhistorische verantwoordelijkheid nemen. Het Museum van de Amsterdamse School toont de historische wortels in de stad, en toont de actieve bijdrage van de corporaties aan de stedenbouw, buurtontwikkeling en architectuur.

Vandaar dat Eigen Haard, eigenaar van complex Het Schip, 1,5 miljoen euro investeert in de renovatie van het casco van het huidige schoolgebouw. De Amsterdamse Federatie van Woningcorporaties (AFWC) draagt € 350.000 bij aan de verbouwing en levert een jaarlijkse bijdrage van € 90.000 aan de exploitatie.



DAAROM VERDIENT DE UITBREIDING VAN MUSEUM HET SCHIP UW STEUN!



Een Museum van de Amsterdamse School heeft positieve effecten op Amsterdam, het stadsdeel en de corporaties en beantwoordt aan de behoefte van een breed (internationaal) publiek om de sociale, historische en artistieke kwaliteiten van de Amsterdamse School in context en in samenhang te kunnen ervaren.

SAMENWERKING

HET SCHIP & EIGEN HAARD

Naast de verbouwing van schoolgebouw 'De Catamaran' tot nieuw museum voor de Amsterdamse School wordt ook het gehele complex 'Het Schip' door Woningstichting Eigen Haard gerestaureerd. Deze operatie vindt gelijktijdig met en aansluitend op de verbouwing van het nieuwe museum plaats.

ROLLEN EN VERANTWOORDELIJKHEDEN

Eigen Haard is eigenaar van het gehele complex 'Het Schip', dat woningen, postkantoor en schoolgebouw omvat. Het schoolgebouw 'De Catamaran' heeft Eigen Haard onlangs verworven van Stadsdeel West voor het symbolische bedrag van 1 euro onder voorwaarde dat het museum van de Amsterdamse School erin wordt gevestigd.

INVESTERING EIGEN HAARD

Eigen Haard heeft de renovatie en restauratie van het gehele complex in voorbereiding. Het voormalig postkantoor, de museumwoning met de toren vallen daaronder. Gezien de monumentale status van Het Schip kost het in stijl restaureren van alle woningen in het gebouw ongeveer 4 à 5 miljoen euro meer dan een normale renovatie van woningen in de voorraad van Eigen Haard. Eigen Haard vraagt subsidies aan voor de restauratie in oude stijl van de gevels en authentieke ornamenten van het gehele complex Het Schip. Eigen Haard investeert 1,5 miljoen euro voor het in goede staat brengen van het casco van het schoolgebouw.

INVESTERING MUSEUM HET SCHIP

Museum Het Schip moet investeren in de verbouwing en inrichting van het Museumgedeelte; de nog niet gedekte kosten hiervan zijn berekend op 3,3 miljoen euro.

Museum Het Schip huurt momenteel van Eigen Haard het postkantoor, de museumwoning en een kleine expositieruimte voor een maatschappelijk tarief. Na verbouwing van 'De Catamaran' tot museum zal Museum Het Schip deze ruimte van Eigen Haard huren, ook voor een maatschappelijk tarief.

'HET ZOU ZO MOOI ZIJN ALS NA DE RESTAURATIE WONINGEN EN MUSEUM ALS HET WARE IN ELKAAR OVERVLOEIEN. HET GEVOEL DAT JE DE **AMSTERDAMSE SCHOOL 'AAN KUNT RAKEN'**, DAT JE HET VAN BINNEN ÉN VAN BUITEN KUNT LATEN ZIEN. DE RESTAURATIE VAN HET SCHIP IS EEN UNIEK PROJECT VOOR IEDEREEN DIE ERBIJ BETROKKEN IS'.

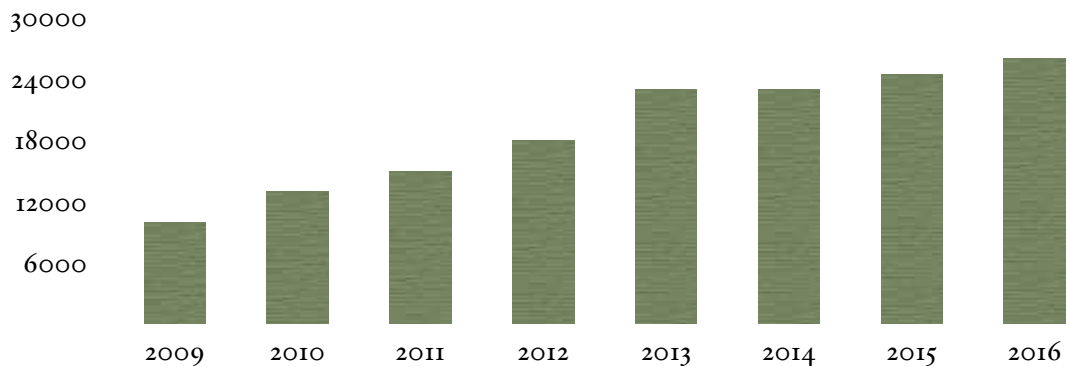
PETER HILDERING (directeur Vastgoedbeheer
Woningcorporatie Eigen Haard)

FACTS&FIGURES

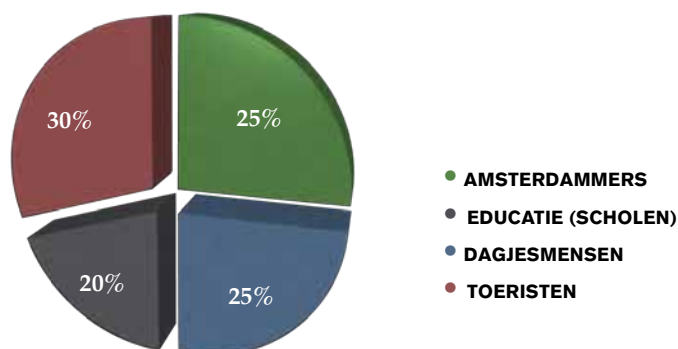
BEZOEKERS

- Museum Het Schip heeft in de periode 2009-2012 een **groei** in het aantal bezoekers gerealiseerd van bijna 100% en verwacht in de periode 2013-2016 een groei van 20% te realiseren.
- Met de **uitbreiding** verwacht het Museum op basis van een conservatieve schatting minstens 30.000 bezoekers te kunnen trekken op jaarbasis; optimistische schattingen gaan uit van 50.000 bezoekers.
- Museum het Schip trekt niet alleen Amsterdammers, maar ook **veel dagjesmensen** uit andere Nederlandse steden en provincies en niet in de laatste plaats toeristen uit verschillende continenten.

PROGNOSE BEZOEKERSAANTALLEN 2009 - 2016



SAMESTELLING PUBLIEK

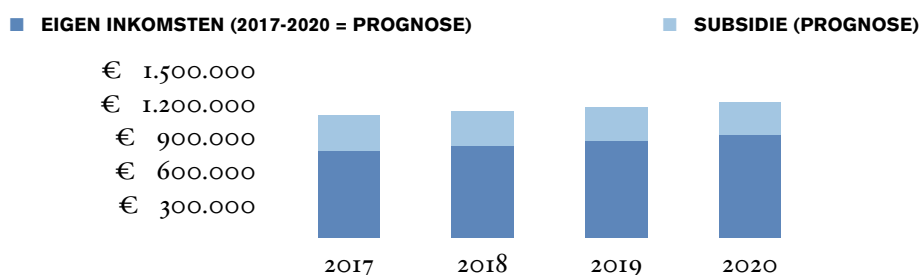
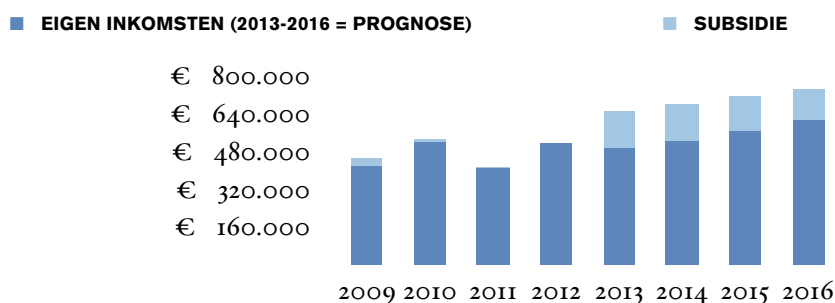


FACTS&FIGURES

INKOMSTEN

* Onder eigen inkomsten worden in dit verband inkomsten uit entree, horeca, winkelverkoop, rondleidingen, excursies maar ook fondsen en sponsorgelden geschaard, evenals donaties van 'vrienden'. Dit in lijn met de definitie van de Commissie Cultuurprofijt

- Museum Het Schip heeft in de periode 2009-2012 voor meer dan 90% op eigen inkomsten* gedraaid; hierbij zijn inbegrepen de bijdragen voor de exploitatie die jaarlijks door de Federatie van Amsterdamse Woningcorporaties worden bijgedragen;
- Voor de periode 2013-2016 is Het Schip door de Gemeente Amsterdam in het Kunstenplan opgenomen, met een jaarlijkse bijdrage van €125.000. In het Advies van de Kunstraad is het cultureel ondernemerschap en de inzet van het Museum geroemd;
- In een uitgebreide exploitatiebegroting 2017-2020 is reeds voorzien. Op basis van deze exploitatiebegroting heeft het Amsterdams Fonds voor de Kunst (AFK) Museum het Schip een donatie ter beschikking gesteld waarmee de fondsen- en sponsorwerving verder vorm en inhoud kan worden gegeven;
- Ondanks de bijdrage van de Gemeente Amsterdam, wil het Museum Cultureel Ondernemer blijven en qua exploitatie voor minstens de helft bogen op publieksinkomsten (entree, rondleidingen, excursies, horeca-, winkelverkoop).
- Op basis van de verwachte stijging van het aantal bezoekers (voortbouwend op de stijging van de inkomsten tot nu toe) wordt verwacht dat Het Schip in 2017 € 776.519 aan eigen inkomsten zal verwerven, in 2018 € 819.634, in 2019 € 863.499 en in 2020 € 914.706.
- Het Schip verwacht, dat de bijdrage vanuit het gemeentelijk Kunstenplan vanaf 2017 gecontinueerd zal worden.



FACTS&FIGURES

ORGANISATIE

- Museum Het Schip heeft in de periode 2009-2012 met een kleine kernformatie gewerkt, aangevuld met vrijwillige inzet van vele 'vrienden' van het Museum
- Mede dankzij de bijdrage van de Gemeente Amsterdam voorziet het Schip in een uitbreiding en professionalisering van de kernformatie in de periode 2013-2016, waarmee wordt voorzien in een capaciteitsuitbreiding en passende groei richting de opening van het nieuwe museum in 2017
- In de exploitatieprognose voor 2017-2020 is voorzien in een extra uitbreiding naar 12 fte kernformatie en behoud van het bestand langdurig betrokken vrijwilligers
- Het Museum heeft ruim 2000 nieuwsbrieflezers
- Het Museum beschikt thans over 300 m² expositieoppervlak en groeit met de ingebruikname van het voormalig schoolgebouw in 2017, dat 1200 m² oppervlak beslaat, naar ongeveer 1300 m² expositieoppervlak.

	AANTAL FTE KERNFORMATIE	AANTAL FTE VRIJWILLIGERS
2013-2016	8	3
2017-2020	12	4
	TOTAAL VLOEROPPVLAK	I
Huidig	300 100 40 Totaal: 440	Expositie Horeca Kantoor
Nieuwe Museum per 2017 Reeds bestaande ruimtes Nieuw gebouw	300 1200 Totaal: 1500	Expositie Horeca Kantoor Zaalruimte (lezingen etc) Depotruimte

BEGROTING

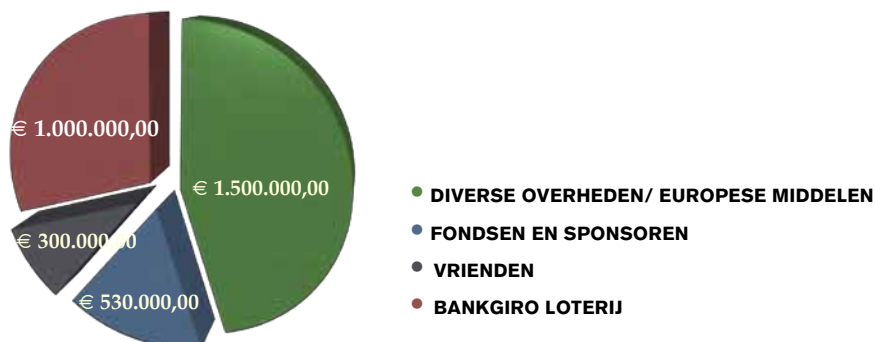
In samenwerking met Architectenbureau Satijnplus is een begroting opgesteld voor de verbouwing en inrichting van het nieuwe museum. Aanvullende kosten zijn eveneens geïnventariseerd en nader begroot (mede op basis van input van de Gemeente Amsterdam en Eigen Haard).

Raming bouwkosten (inclusief inrichting): (uitvoering vanaf begin 2015)	€ 7.200.000,= miljoen (incl. 21% BTW).
Kosten afkoop erfpacht:	€ 180.000,=
Subtotaal	€ 7.380.000,=
Minus: terugvorderbare btw bouwkosten	€ 1.250.000,=
Totale kosten:	€ 6.130.000,=

DEKKING

DEKKING	
Eigen haard (ten behoeve van het casco)	€ 1.500.000,=
Amsterdamse Federatie van Woningcorporaties	€ 350.000,=
Stimuleringsfonds Volkshuisvesting Amsterdam	€ 950.000,=
Subtotaal (toegezegd)	€ 2.800.000,=
Nog te werven	€ 3.330.000,=

Museum Het Schip wil het tekort financieren met behulp van bijdragen van diverse overheden (waaronder provinciale en gemeentelijke instellingen), Europese Middelen, Fondsen en Sponsors en Vrienden van Het Schip. In het diagram hieronder is een verdeling naar financiers opgenomen (in aan te vragen bedragen).



LOKATIE

NIEUWE MUSEUM

Gebouw de Catamaran in de Amsterdamse Oostzaanstraat, de nieuwe locatie van Museum het Schip, ligt vlakbij tegen de Amsterdamse Houthavens in de Spaardammerbuurt. Het Museum ligt niet ver van Amsterdamse 'hotspots' als De Westergasfabriek en het Westerpark.

AMSTERDAM: GORDEL 1920-1940

